

De specialevidenskabelige selskaber
Danske Regioner
De Regionale videreuddannelsessekretariater
Lægeforeningen

HØRING I FORBINDELSE MED DIMENSIONERING AF SPECIALLÆGEUDDANNELSEN 2008-2012

Hermed fremsendes høringsmateriale til brug for Sundhedsstyrelsen udarbejdelse af den kommende femårsplan for dimensionering af speciallægeuddannelsen.

Høringsmaterialet indeholder en række oplysninger om de enkelte specialer, herunder oplysninger om antal speciallæger fordelt på køn, alder og videreuddannelsesregion, hvor lægerne er beskæftiget, antal opslåede og besatte hoveduddannelsesforløb og oplysninger om stillinger og vakancer i sygehusvæsenet.

Høringsparterne anmodes venligst om at besvare en række spørgsmål i relation til materialet. Besvarelserne vil blive indarbejdet i den kommende plan og indgår som et vigtigt element i Sundhedsstyrelsens arbejde med at fastsætte antallet af uddannelsesforløb i den kommende femårsperiode.

Hele høringsmaterialet er fremsendt til Danske Regioner, mens hvert enkelt specialeselskab modtager oplysninger om eget speciale. Materialet er ligeledes sendt til de tre Sekretariater for Lægelig Videreuddannelse samt Lægeforeningen til orientering.

Til brug for en evt. vurdering af beslægtede specialer/hjælpespecialer/tværfaglige specialer henvises til Sundhedsstyrelsens hjemmeside, hvor der er en gennemgang af alle specialer.

Høringsparterne bedes venligst besvare materialet **senest den 24. november 2006**

De indkomne hørings svar bliver offentliggjort på hjemmesiden til orientering, jf. <http://www.sst.dk/Uddannelse/Laeger/Prognose.aspx?lang=da>

I arbejdet med dimensioneringsplanen rådgives Sundhedsstyrelsen af Prognose- og dimensioneringsudvalget, som er et permanent udvalg under Det Nationale Råd for Lægers Videreuddannelse. I dimensioneringsplanen vil der blive taget hensyn til initiativerne i forbindelse med regeringens handlingsplan om at forkorte yngre lægers vej gennem speciallægeuddannelsen.

Med venlig hilsen

Eva Hammershøj
Kontorchef, overlæge

9. oktober 2006

j.nr. 0-702-03-244/1/MAB

Enhed for Uddannelse og Autorisation

Sundhedsstyrelsen
Islands Brygge 67
2300 København S
Tlf. 7222 7400
Fax 7222 7411
E-post info@sst.dk

Dir. tlf. 7222 7789
E-post efua@sst.dk

Generelt omkring Sundhedsstyrelsens dimensionering.

Sundhedsstyrelsen har ansvaret for dimensioneringen af den lægelige videreuddannelse. Til brug for Sundhedsstyrelsens dimensionering udarbejdes der en dimensioneringsplan med et femårssigte, som justeres år for år. Den nuværende dimensioneringsplan løber fra 2003-2007.

Side 2

09-10-2006

Sundhedsstyrelsen

Sundhedsstyrelsen udarbejder og justerer dimensioneringsplanen på baggrund af det løbende prognosearbejde og efter drøftelse i Prognose- og dimensioneringsudvalget samt i Det Nationale Råd for Lægers Videreuddannelse.

Dimensionering af introduktionsuddannelsen: Dimensionering af introduktionsuddannelsen har til formål at sikre en tilstrækkelig rekruttering til hoveduddannelsen. Ved dimensioneringen bør det primært sikres, at der oprettes et tilstrækkeligt antal stillinger til, at formålet kan tilgodeses. Det bør samtidig sikres, at antallet af stillinger ikke er større end nødvendigt, idet der erved vil være en risiko for, at den samlede uddannelsesvarighed forlænges. Dimensionering af introduktionsuddannelsen har form af en ramme for hvert speciale, der relaterer sig til antal hoveduddannelsesforløb. Prognose- og dimensioneringsudvalget har tidligere anbefalet at antallet af introduktionsforløb er halvanden til to gange hoveduddannelsesforløb i specialet i hver region.

Dimensionering af hoveduddannelsen: Dimensionering af hoveduddannelsen har til formål at sikre, at der uddannes et tilstrækkeligt antal speciallæger til at dække sundhedsvæsenets behov. Dimensioneringen af hoveduddannelsen har form af konkrete mål for uddannelseskapaleteten for hvert speciale. Da der er stor usikkerhed om den fremtidige efterspørgsel har hovedprincippet været, at der som minimum skal sikres en dimensionering, som sikrer et udbud, der svarer til den nuværende efterspørgsel efter speciallæger. Den nuværende efterspørgsel vurderes ud fra Sundhedsstyrelsens elektroniske stillings- og vakancetællinger for sygehusspecialerne og ud fra oplysninger om udviklingen i antallet af praktiserende læger, herunder deltidsansatte praksislæger. Den efterspørgsel, der ligger uden for sygehussvæsenet er kun indirekte vurderet, idet udgangspunktet har været balancen i stillings- og vakancetællingerne.

Derudover tages der hensyn til mulighederne for at udmønte dimensioneringen i form af faktisk besatte uddannelsesforløb. Dette er især aktuelt, hvor udbuddet af uddannelsesforløb ser ud til at overstige antallet af yngre læger, der er parat til at søge hoveduddannelsesstillinger.

Udviklingen i antallet af dimensionerede hoveduddannelsesforløb

Siden 2002 har Sundhedsstyrelsen anbefalet udvidelser i antallet af hoveduddannelsesforløb inde for en lang række specialer. Således er der sket en udvidelse fra 612 i 2002 til 730 i 2006 svarende til en stigning på 19,3 %.

I forbindelse med udvidelserne i uddannelseskapaleteten er det vigtigt at holde sig for øje, at udvidelserne først vil have effekt 4-5 år efter de er igangsat afhængig af speciale.

Det skal samtidig bemærkes, at det ikke tidligere har været muligt at foretage yderligere udvidelser i dimensioneringen, idet der ikke har været tilstrække-

ligt med yngre læger til at gå i gang med det antal hoveduddannelsesforløb som Sundhedsstyrelsen har dimensioneret. Først fra 2003 har man kunne se resultatet af det øgede optag på medicinstudiet, der har betydet, at rekrutteringsgrundlaget blandt yngre læger til den lægelige videreuddannelse er blevet væsentligt forbedret. Udbuddet af yngre læger er dog endnu ikke tilstrækkelig stort til at sikre, at alle opslåede hoveduddannelsesforløb kan besættes.

Side 3

09-10-2006

Sundhedsstyrelsen

Samtidig skal det bemærkes, at en udvidelse af dimensioneringen ikke nødvendigvis medfører, at en yngre læge rent faktisk søger et givent speciale. Således er der inden for en lang række specialer ikke overensstemmelse mellem lægers valg af speciale og udbuddet af hoveduddannelsesforløb i de enkelte specialer. Som situationen er i dag, er der en tendens til at de yngre læger søger speciallægeuddannelse inden for ganske få specialer og omkring større danske byer.

Efterspørgslen

Sundhedsstyrelsen har ikke foretaget en egentlig vurdering af den fremtidige efterspørgsel efter læger.

I vurderingen af det fremtidige behov for speciallæger skal forhold som udviklingen i visse forekomster af sygdomme, herunder den demografiske udvikling og øget specialisering tages med i betragtning, idet disse forhold kan medføre en øget efterspørgsel efter bestemte grupper af speciallæger. Dette bør holdes op mod efterspørgselsreducerende tiltag som ændrede og forbedrede behandlingsmetoder, strukturændringer i sygehusvæsenet, herunder ændringer i arbejdstilrettelæggelse og effektiviseringer.

Tilsvarende er der igennem de senere år har iværksat en lang række initiativer, som har øget produktionen i sundhedsvæsenet. Forskellige handlingsplaner såsom kræftplan og hjerteplan samt penge til at nedbringe ventetider har betydet et øget behov for arbejdskraft i de berørte specialer.

Sundhedsstyrelsen er opmærksom på at andre faktorer, såsom fremtidige ændringer i de forskellige arbejdsmarkedsordninger, ligeledes kan påvirke udbud og efterspørgsel efter læger. Det er dog ikke muligt at tage højde for sådanne påvirkninger i vurderingen af det fremtidige behov for speciallæger.

Generelt om baggrundsmaterialet

Høringsbrevet indeholder oplysninger om udbuddet af læger, oplysninger om aktuel efterspørgsel efter og vakancen blandt speciallæger i Danmark.

På baggrund af oplysninger fra den elektroniske stillings- og vakancetælling kombineret med oplysninger fra den tidligere manuelle stillings- og vakancetælling, er der beregnet en gennemsnitlig vækstrate i sygehusvæsenets efterspørgsel efter speciallæger inden for hvert speciale i perioden 2000-2006. Vækstraterne skal være med til at give et udgangspunkt for en vurdering af det fremtidige behov for speciallæger inden for det enkelte speciale.

Udover udbudskurven er der indlagt tre scenarier for efterspørgslen efter speciallæger, hvoraf den midterste scenarie repræsenterer en fremskrivning af efterspørgslen 2000-2006 fra et udgangspunkt, der hedder udbuds-

prognosen tillagt antallet af vakancer. De to øvrige andre scenarier er efterspørgslen efter speciallæger 2000-2006 plus/minus 50 %.

Side 4

09-10-2006

Sundhedsstyrelsen

Grundet manglende oplysninger omkring den aktuelle efterspørgsel inden for almen medicin er den gennemsnitlige vækst i efterspørgslen for alle specialer under ét anvendt.

Inden for en række specialer har det ikke været muligt at anvende den gennemsnitlige vækstrate. Dette gælder særligt for de medicinske og kirurgiske specialer. Årsagen skyldes dels omlægning af speciallægeuddannelsen, dels overgangen fra registrering på afdelingsspeciale til registrering på stillingsspeciale. I stedet anvendes den gennemsnitlig efterspørgselsstigning for hhv. alle medicinske og kirurgiske specialer under ét.

Specialerne klinisk farmakologi og klinisk genetik er forholdsvis nye specialer, hvorfor der først inden for de seneste år er kommet oplysninger om antal stillinger, herunder vakancer. Der er derfor ikke udarbejdet scenarier for væksten i efterspørgslen for disse specialer.

Køns- og aldersfordelingen er angivet for hvert speciale, ligesom der er en oversigt over opslåede og besatte hoveduddannelsesforløb i perioden 2003-2006. Derudover er der oplysninger om antal beskæftige fordelt på branche samt oplysninger om stillinger og vakancer i sygehusvæsenet.

For at følge den nye specialestruktur er medicinsk allergologi lagt ind under medicinske lungesygdomme, kirurgisk gastroenterologi er indeholdt i kirurgi, klinisk neurofysiologi er indeholdt i neurologi, tropemedicin er lagt ind under infektionsmedicin, mens terapeutisk radiologi er indeholdt i onkologi.

For at give en fælles ramme til vurdering af den demografiske udviklings betydning for dimensioneringen af det enkelte speciale, vedlægges bilag A, som er en oversigt over udviklingen i fødselsoverskud, nettoindvandring og befolkningstilvækst.¹

¹ Oplysningerne er hentet fra Danmarks Statistik

Udviklingen i antallet af læger og specialer

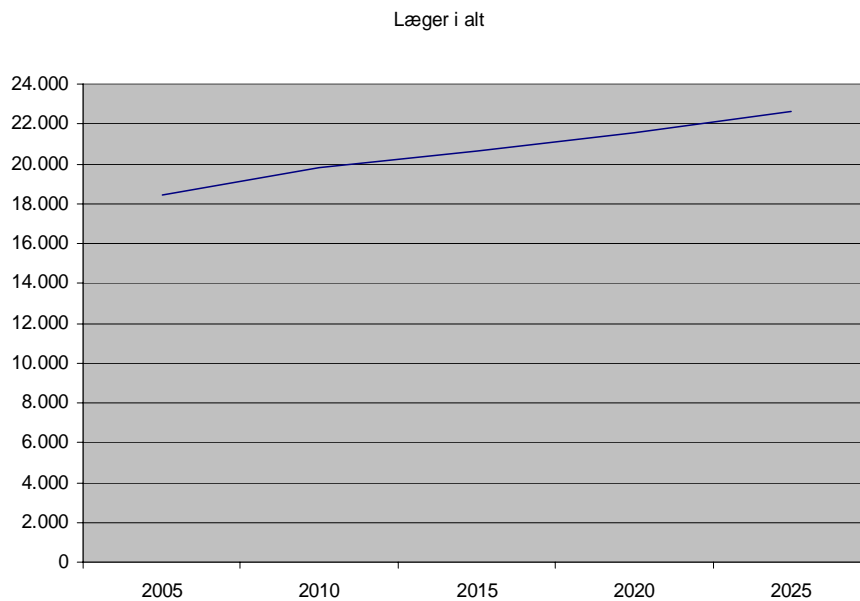
Som det fremgår af nedenstående figurer stiger det samlede antal læger. Stigningen dækker dog over et fald i antallet af speciallæger frem til 2015, mens antallet af læger uden speciale stiger betydeligt primært som følge af det øgede optag op medicinstudiet.

Side 5

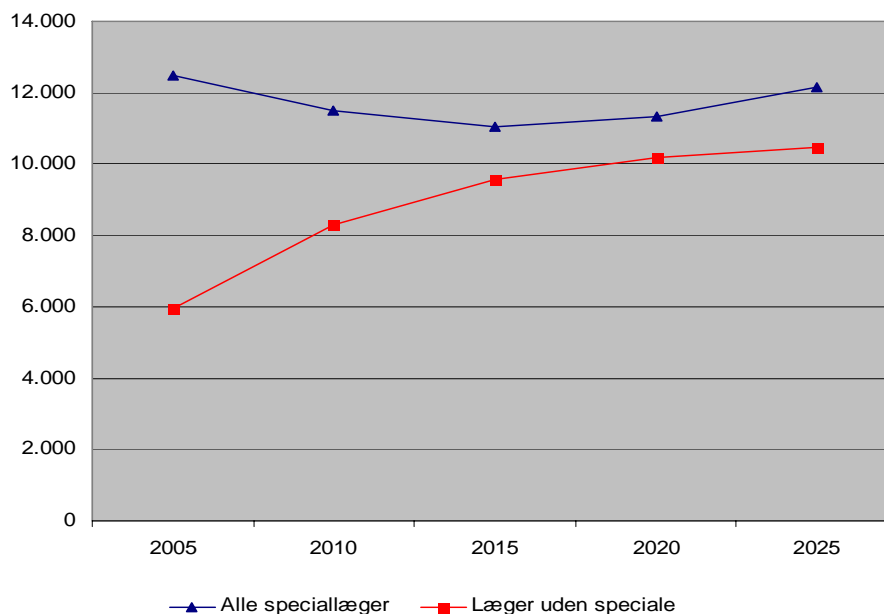
09-10-2006

Sundhedsstyrelsen

Figur 1 Udviklingen i antallet af læger i alt 2005-2025²



Figur 2 Udviklingen i antallet af læger med og uden specialer 2005-2025³

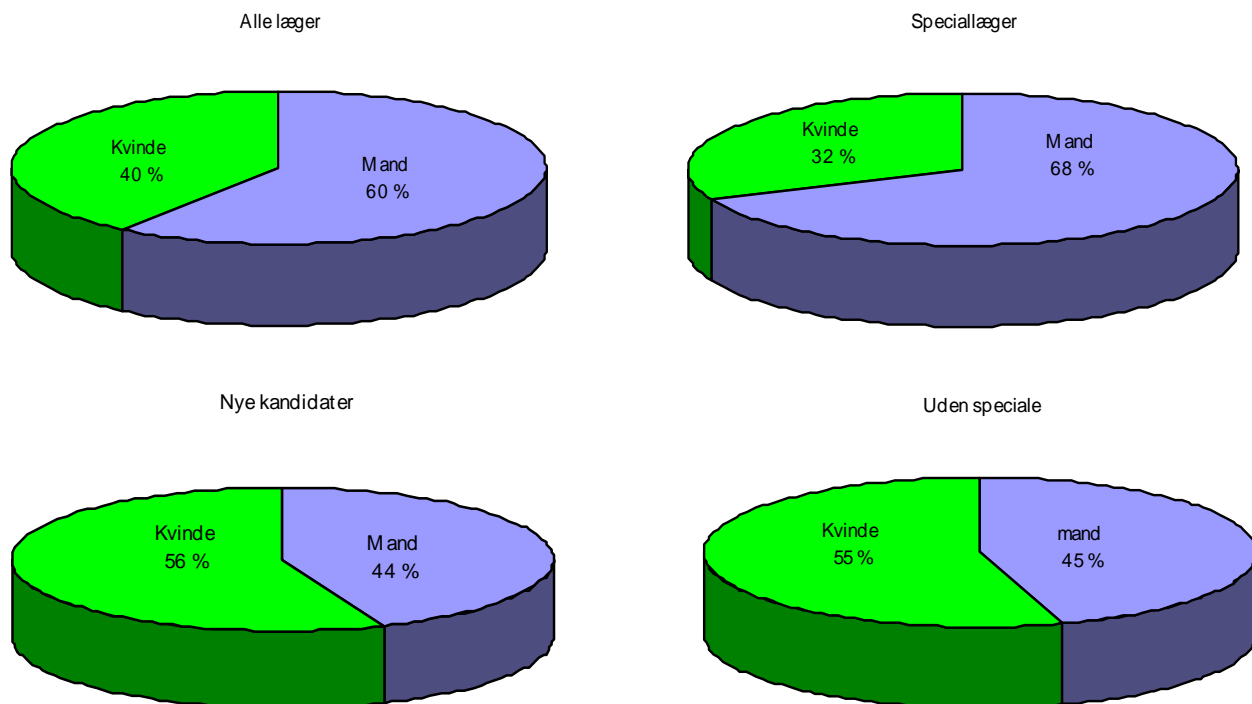


² Sundhedsstyrelsen prognose for udbuddet af læger 2004-2025

³ Sundhedsstyrelsen prognose for udbuddet af læger 2004-2025

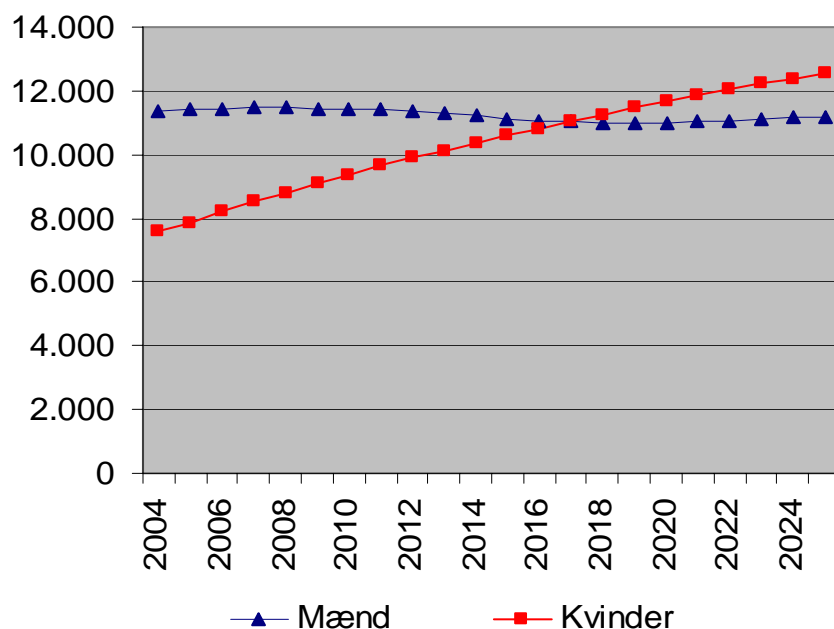
Tilsvarende sker der en betydelig ændring i kønssammensætningen i de kommende år. Som det ses af figur 3 er der i dag flere mandlige end kvindelige speciallæger. Inden for en årrække vil det billede have vendt sig som følge af, at flere kvinder end mænd, der vælger at tage en uddannelse som cand. med.

Figur 3 Kønsfordelingen blandt læger 2004



Figur 4 viser at udviklingen går i retning af flere kvindelige læger i Danmark. Det forventes at der omkring 2018 vil være flere kvindelige end mandlige læge.

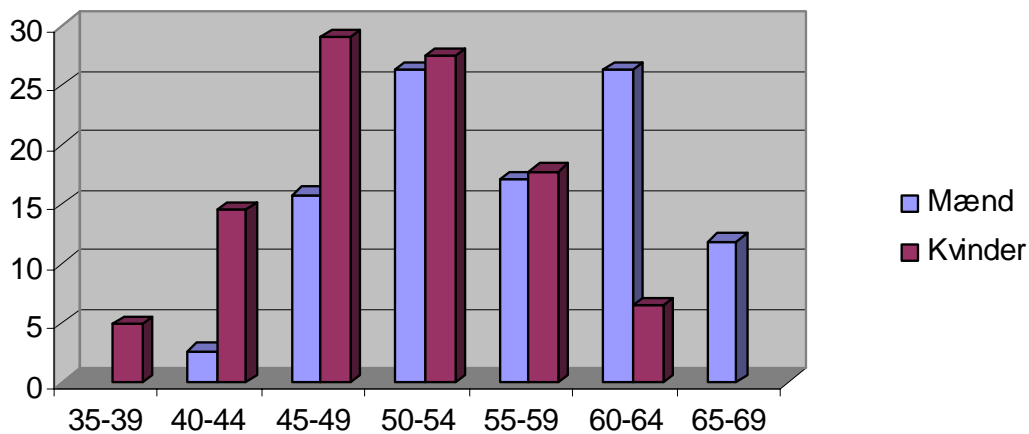
Figur 4 Udviklingen i antallet af mandlige og kvindelige læger i Danmark 2004-2025



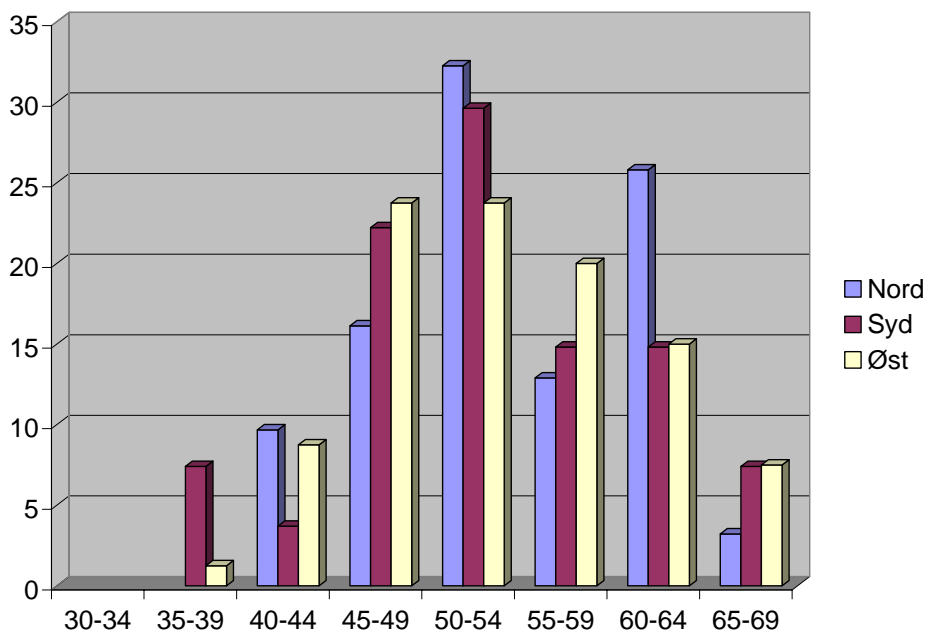
Sundhedsstyrelsen har pr. 31. december 2004 opgjort antallet af erhvervsaktive speciallæger med dansk autorisation i specialet samfundsmedicin til i alt 146 læger. Alders- og kønsfordelingen for de erhvervsaktive speciallæger fremgår af figur 5 og 6.⁴

Figur 5 Alders- og kønsfordeling 2004

Samfundsmedicin



Figur 6 Aldersfordeling fordelt på videreuddannelsesregion 2004



Spørgsmål 1:

Er der bemærkninger til de angivne oplysninger om alders og kønsfordeling?

⁴ Tallene er baseret på Sundhedsstyrelsens bevægelsesregister opgjort per 31.12.2004 og dækker erhvervsaktive læger til og med 69 år.

De i alt 146 erhvervsaktive speciallæger fordeler sig på følgende brancher:

Side 8
09-10-2006

Table 1 Antal beskæftigede speciallæger inden for specialiet samfundsmedicin fordelt på branche⁵

Sundhedsstyrelsen

	2000	2001	2002	2003	2004
Sygehusansættelser	17	20	20	20	22
Praktiserende speciallæger	23	22	27	19	29
Forskning og uddannelse	10	11	13	13	11
Andet	73	73	76	89	84
I alt	123	126	136	141	146

Spørgsmål 2:

Giver de anførte tal for erhvervsaktivitet inden for de enkelte brancher et retvisende billede af den aktuelle fordeling?

Sundhedsstyrelsen har fremskrevet udbuddet af speciallæger inden for specialiet samfundsmedicin 2005-2025.⁶

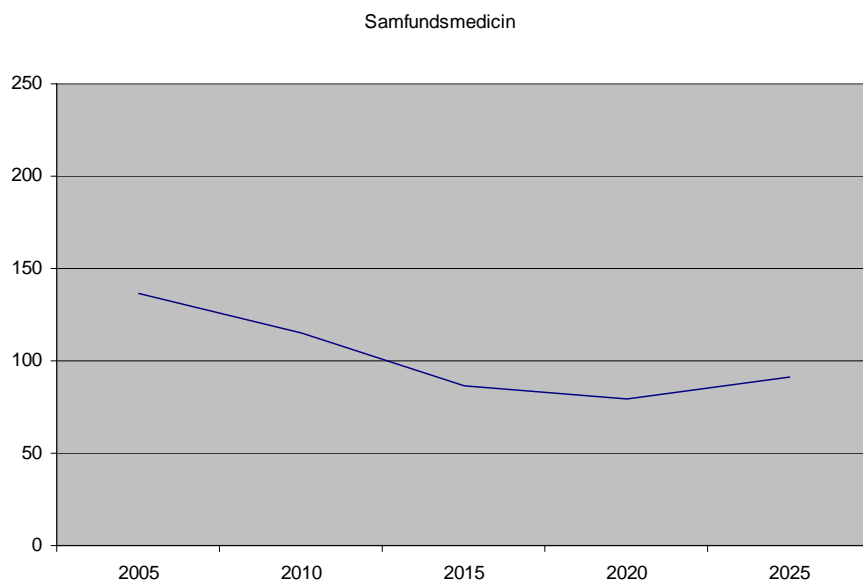


Figure 7 Udviklingen i antallet af speciallæger 2005-2025

Spørgsmål 3:

Er der bemærkninger til fremskrivningen af udbuddet af speciallæger?

⁵ Tallene er baseret på Sundhedsstyrelsens bevægelsesregister per 31.12 i året. Tallet dækker erhvervsaktive speciallæger.

⁶ Tallene er baseret på Sundhedsstyrelsens bevægelsesregister registertal 2004

Sundhedsstyrelsen har opgjort antallet af registrerede og ubesatte speciallægestillinger i specialet samfundsmedicin.

Side 9

09-10-2006

Sundhedsstyrelsen

Tabel 2 Stillinger og vakancer i sygehusvæsenet juni 2006⁷

Samfundsmedicin	Antal stillinger	Antal ubesatte stillinger	Procent ubesatte stillinger
Hele landet	11	1	9,1%
Bornholms Regionskommune	0	0	0,0%
Frederiksborg Amt	0	0	0,0%
Fyns Amt	0	0	0,0%
Hovedstadens Sygehusfællesskab	3	1	33,3%
Københavns Amt	0	0	0,0%
Nordjyllands Amt	8	0	0,0%
Ribe Amt	0	0	0,0%
Ringkøbing Amt	0	0	0,0%
Roskilde Amt	0	0	0,0%
Storstrøms Amt	0	0	0,0%
Sønderjyllands Amt	0	0	0,0%
Vejle Amt	0	0	0,0%
Vestsjællands Amt	0	0	0,0%
Viborg Amt	0	0	0,0%
Århus Amt	0	0	0,0%

Spørgsmål 4:

Giver oplysningerne om antal stillinger ved sygehusene, herunder vakancerne et retvisende billede af den aktuelle efterspørgsel efter speciallæger i specialet?

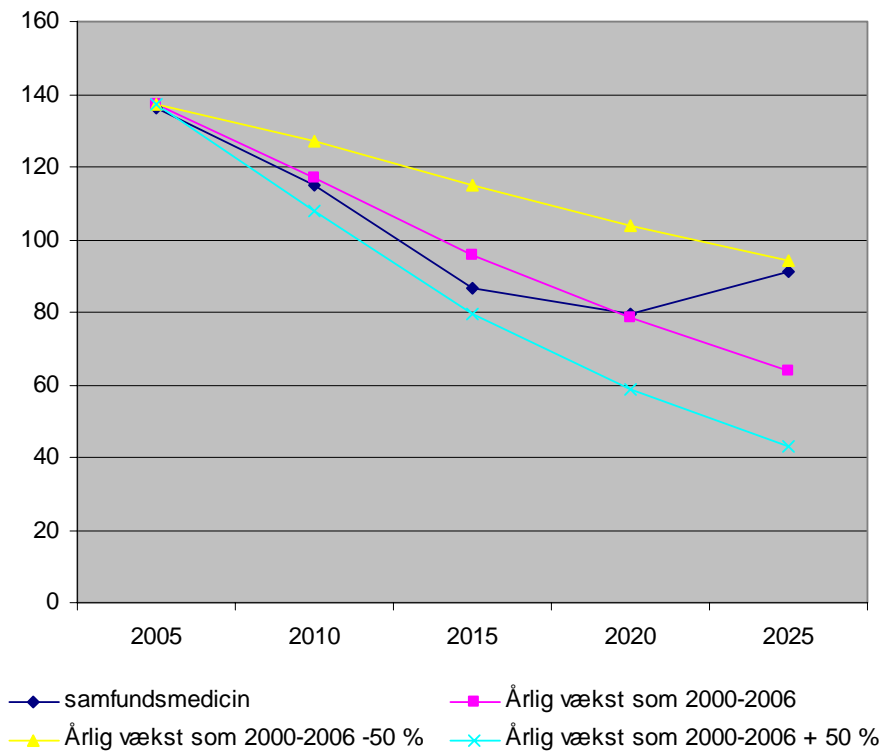
⁷ Tallene er baseret på den Elektroniske Stillings- og vakancetælling (ESVAT), der er en opgørelse over stillinger og vakancer for læger på sygehusene. En stilling er defineret som ét ansættelsesforhold og registreres, hvis den enten er besat eller ønskes besat ved nyopslag. En vakance er en ubesat stilling, som ønskes besat

Sundhedsstyrelsen har registreret, at antallet af normerede speciallægestillinger i sygehusvæsenet inden for specialet samfundsmedicin i perioden april 2000-april 2006 er faldet med gennemsnitligt 3,9 % per år.

Side 10
09-10-2006

Sundhedsstyrelsen

Figur 8 Udbuddet af speciallæger i samfundsmedicin med forskellige vækstrater for fremtidig efterspørgsel 2005-2025⁸



Spørgsmål 5: Vurderes udviklingen i efterspørgslen de kommende 5 – 10 år at være a) større, b) uændret eller c) mindre end den skitserede gennemsnitsudvikling?

Spørgsmål 6:

Hvilke faktorer forventes at kunne påvirke behovet for læger i det konkrete speciale. I vurderingen bør der tages højde for den demografiske udvikling, ændrede sygdomsmønstre, ændrede behandlingsmønstre/metoder, teknologisk udvikling, sundhedsplanlægning, øget specialisering, fokus- og indsatsområder, strukturændringer, andet?

Spørgsmål 7:

Hvilke afsmittende effekter forudses der at komme fra beslægtede specialer/hjælpspecialer/tværgående specialer?

⁸ Udover udbudskurven (den nederste kurve) er der indlagt tre scenarier for efterspørgslen, heraf repræsenterer det midterste scenarie en fremskrivning af efterspørgslen 2000-2006 fra et udgangspunkt, der hedder udbudsprognosen tillagt antallet af vakancer. De to øvrige andre scenarier er efterspørgslen 2000-2006 plus/minus 50 %

Uddannelseskapaleten i specialet samfundsmecicin blev ved den seneste femårsplan 2003-2007 fastsat til 8 hoveduddannelsesforløb pr. år. Uddannelseskapaleten er siden da blevet justeret til 9 hoveduddannelsesforløb pr. år.

Side 11
09-10-2006
Sundhedsstyrelsen

Tabel 3 Antal hoveduddannelsesforløb 2003-2006⁹

	2003			2004			2005			2006		
	Opsl.	Besat	Ans.	Opsl.	Besat	Ans.	Opsl.	Besat	Ans.	Opsl.	Besat	Ans.
Nord				*	*	*	6	1	1	6	1	0
Syd				*	*	*	1	0	0	0	0	0
Øst				*	*	*	3	0	1	3	0	0
I alt				*	*	*	10	1	2	9	1	0

Spørgsmål 8:

Hvilken uddannelseskapaletet anbefales for perioden 2008 – 2012, og med hvilken begrundelse?

Spørgsmål 9:

Såfremt der er ubalance mellem udbud og efterspørgsel, hvilke forslag til løsninger kan der da peges på udover en ændret dimensionering?

⁹ Tabellen indeholder oplysninger om antal opslåede (opsl.) og besatte (besat) hoveduddannelsesforløb samt antal ansøgere (ans.) For så vidt angår oplysninger om ansøger gøres der opmærksom på, at en ansøger kan søge om flere hoveduddannelsesforløb samtidig.